



## Market Barometers

	Last	Prev	Chg
SETI	759.02	765.54	-6.52
SET50I	536.35	541.65	-5.30
Mkt Cap (Bt b)	6,101.71	6,153.84	-52.13
P/E (x)	13.73	13.86	-0.13
P/BV (x)	1.58	1.59	-0.01
D/P (%)	3.99	3.96	0.03

## Investor Track

previous day			
unit: Bt m	Buy	Sell	Net
Institution	1,695.5	3,233.3	-1,537.8
Proprietary	3,842.9	3,995.9	-153.0
Foreign	6,666.3	3,431.8	3,234.5
Retail	15,318.5	16,862.2	-1,543.7

month to date			
unit: Bt m	Buy	Sell	Net
Institution	23,901.0	24,572.0	-671.0
Proprietary	37,677.4	35,142.6	2,534.9
Foreign	77,695.0	49,884.3	27,810.8
Retail	136,618.2	162,526.8	-25,908.6
NVDR	4,347.9	1,719.3	2,628.6

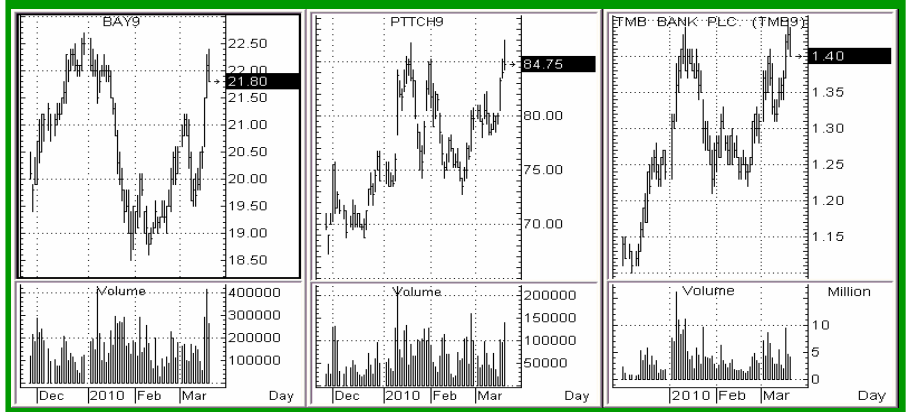
## World Stock Indices

	Last	Prev	%Chg
DJIA 30	10,779.17	10,733.67	0.4%
NASDAQ	2,391.28	2,389.09	0.1%
S&P 500	1,165.83	1,166.21	0.0%
FTSE 100	5,642.62	5,644.63	0.0%
CAC 40	3,938.18	3,957.89	-0.5%
DAX	6,012.31	6,024.28	-0.2%

Source: SET, Bisnews

## Contributors

Namchai Techaratanawiroj  
0 2207 0038 ext 318  
namchaite@unitedsec.com



## Market Highlight



### แนวโน้มตลาดหุ้น:

- วันนี้ ปัจจัยขับเคลื่อนตลาดยังคงเป็นบวกมากกว่าลบ อย่างไรก็ตาม เราคาดว่าตลาดอาจมีการปรับตัวลงต่อหลังจากขึ้นติดต่อกันมาพักใหญ่ โดยเรายังมองว่า SETI น่าจะถอยกลับมาสร้างฐาน (consolidate) ที่บริเวณ 750~755 จุดอีกครั้งก่อนเดินทางขึ้นต่อ
- ในเชิงเทคนิค ดัชนีไม่เมนตี้มที่พลิกกลับมาเป็นบวกได้อีกครั้ง ทำให้ SETI เดินทางถึง 750±5 จุดได้เร็วเกินคาด ถ้าสามารถ "เคลียร์" ได้ ก็มีโอกาสดันทดสอบเป้าหมาย 790±10 จุดต่อไป
- ในเชิงบริหารความเสี่ยง เราแนะนำให้ผู้เล่นระยะสั้นและกลางเลื่อนจุดหยุดขาดทุนขึ้นต่อไปที่ระดับ 750 และ 730 จุด ตามลำดับ ถ้าไม่หลุดต่ำกว่านี้ แนะนำ "สู้ต่อ" (let profits run)
- วันนี้ มีหุ้นที่แสดงสัญญาณบวก (▲=ACCELERATION) คือ SEAFKO, TICON ส่วนหุ้นที่แสดงสัญญาณลบ (▼=DECELERATION) คือ BBL, IRPC, KH, LH, LOXLEY, PTT, PTTAR, SAT, SCB, SPALI, TMB, TOP, TUF, TVO

หุ้นเด่นเล่นสั้น (รับ/ต้าน): BAY (21.6/22.8), PTCH (83.5/89.-), TMB (1.37/1.45)

### เหตุการณ์และการขึ้นป้าย:

- **วันนี้:**
  - AGE XD @0.05 บาท, CMR XD @1.25 บาท, M-CHAI XD @1.60 บาท, STA XD @3.00 บาท
  - คาดการณ์สัปดาห์หน้ามีหุ้นเข้าขายต้องซื้อขายในบัญชี Cash Balance ตามเกณฑ์ ตลท.คือ TT&T--ดูรายละเอียดเพิ่มเติมได้ใน Turnover List
- **พรุ่งนี้:**
  - BSBM XD @ 0.08 บาท, ENGY XD @ 0.11 บาท, PATO XD @ 0.95 บาท, RAM XD @ 6.00 บาท, SPPT XD @ 0.10 บาท

- **สรุปการเปลี่ยนแปลงการถือครองหลักทรัพย์ของผู้บริหาร:**

- ผู้บริหารซื้อ : SOLAR, TAPAC, TOG, BLAND, SALEE, SVI-W2
- ผู้บริหารขาย : KBANK, GC, CCET-W2, GFPT, CPF, DELTA, TRT, BCP, PS, MSC, AKR, SVI, LVT, HANA

- **ปฏิทินเหตุการณ์สำคัญ:**

- 11~23 มี.ค.53: ประกาศใช้ พรบ. รักษาความมั่นคงใน กทม. และบางอำเภอในจังหวัดใกล้เคียง
- 22 มี.ค.53: Vernal Equinox day (JP)
- 31 มี.ค.53: ธปท.แถลงข้อมูลเศรษฐกิจไทย เดือน ก.พ.53
- 1 เม.ย.53 : ก.พาณิชย์ประกาศตัวเลข CPI เดือนมี.ค.53
- 2 เม.ย.53: Good Friday (US, HK., SG)
- 5 เม.ย.53: Tomb Sweeping Day (TW)
- 6 เม.ย.53: วันจักรี
- 13~15 เม.ย.53: เทศกาลสงกรานต์

## Economics & Politics

### ข่าวต่างประเทศ:

- **“ตลาดหุ้นนิวยอร์ก:ดาวโจนส์ปิดบวกเป็นวันที่ 8 ติดต่อกัน”**
  - ตลาดหุ้นสหรัฐปรับตัวขึ้นในวันพฤหัสบดี โดยดัชนีเฉลี่ยอุตสาหกรรมดาวโจนส์บวกขึ้นเป็นวันที่ 8 ติดต่อกัน โดยได้แรงหนุนจากการปรับตัวขึ้นของหุ้นบออิง ขณะที่ข้อมูลเศรษฐกิจที่ไร้ทิศทางถ่วงดัชนี S&P 500 ทั้งนี้ ดัชนีเฉลี่ยอุตสาหกรรมดาวโจนส์ปิดบวก 45.50 จุดหรือ 0.42% สู่ 10,779.17, ดัชนี S&P 500 ปิดขยับลง 0.38 จุดหรือ 0.03% สู่ 1,165.83 และดัชนี Nasdaq ปิดปรับตัวขึ้น 2.19 จุดหรือ 0.09% สู่ 2,391.28 จุด
  - ข้อมูลเศรษฐกิจเป็นแรงหนุนตลาดเล็กน้อยโดยดัชนีกิจกรรมการผลิตของธนาคารกลางสหรัฐ (เฟด) สาขาฟิลาเดลเฟียขยายตัวเกินคาดในเดือนมี.ค. แม้ยอดสั่งซื้อใหม่ลดลงก็ตาม
  - ทางด้านกระทรวงแรงงานสหรัฐเปิดเผยดัชนีราคาผู้บริโภคทรงตัวในเดือนก.พ.และจำนวนผู้ขอรับสวัสดิการว่างงานลดลงในสัปดาห์ที่ผ่านมา แสดงให้เห็นว่าตลาดแรงงานปรับตัวดีขึ้นเล็กน้อย ซึ่งตอกย้ำความมุ่งมั่นของเฟดที่จะรักษาอัตราดอกเบี้ยไว้ที่ระดับต่ำไปอีกระยะหนึ่ง
- **“ราคาน้ำมันนิวยอร์ก:น้ำมันดิบปิดร่วง 73 เซนต์ขณะดอลลาร์แข็งค่า”**
  - ราคาน้ำมันดิบในตลาดล่วงหน้า NYMEX ปิดร่วงลงในวันพฤหัสบดีหลังจากปิดตลาดในแดนบวกนานสองวัน ในขณะที่ยูโรร่วงลงเมื่อเทียบกับดอลลาร์ เนื่องจากมีความกังวลอย่างต่อเนื่องเรื่องปัญหาหนี้สินกรีซ และปัจจัยนี้ก็สร้างความกังวลให้กับเทรดเดอร์น้ำมันด้วยเช่นกัน ทั้งนี้ ราคาน้ำมันดิบส่งมอบเดือนเม.ย.ร่วงลง 73 เซนต์ หรือ 0.88 % มาปิดตลาดที่ 82.20 ดอลลาร์ต่อบาร์เรล
- **“จีนทดสอบความเครียดใน 12 ภาค วัตถุประสงค์ก่อนปล่อยหยวนแข็งค่า”**
  - สภาส่งเสริมการค้าระหว่างประเทศของจีนเผย กำลังทดสอบความเครียดเกี่ยวกับค่าเงินหยวนในอุตสาหกรรม 12 ภาคเพื่อวัตถุประสงค์ที่บริษัทอาจจะได้รับจากการแข็งค่าขึ้นของเงินหยวน สัญญาณล่วงหน้าเงินหยวนแข็งค่าเงินจีนจะแข็งขึ้นแน่ โดยนักวิเคราะห์คาดว่าอาจอยู่ในช่วงกลางปีนี้
- **“ยูโรร่วงจากวิตกปัญหาหนี้กรีซ”**
  - ยูโรร่วงลงเมื่อเทียบกับดอลลาร์ในวันพฤหัสบดีจากความวิตกอย่างต่อเนื่อง เกี่ยวกับปัญหาหนี้สินของกรีซหลังมีรายงานว่า กรีซไม่เชื่อมั่นมากขึ้นเกี่ยวกับแนวโน้มการขอ ได้รับความช่วยเหลือในการประชุมสุดยอดของสหภาพยุโรปในวันที่ 25 มี.ค.และอาจขอ ความช่วยเหลือจากกองทุนการเงินระหว่างประเทศ (IMF) ในช่วงวันที่ 2-4 เม.ย. ซึ่งเป็นช่วงสุดสัปดาห์ของเทศกาลอีสเตอร์
  - อย่างไรก็ตาม นายจอร์จ ปาปาคอนสแตนตินู รมว.คลังกรีซปฏิเสธข่าว ดังกล่าว โดยระบุว่า กรีซยังคงเปิดรับทุกทางเลือกในการขอความช่วยเหลือ

### ข่าวในประเทศ:

- **“ยันบาทแข็งสุดคดล้องเศรษฐกิจ ”**

**Hard Commodities**

18/3/2010

	Last	Prev	%Chg
Baltic Dry Index (pt)	3,396	3,427	-0.9%
Crude Oil (\$/bbl)	78.63	79.05	-0.5%
Coal (\$/ton) **	94.10	93.65	0.5%
GRM (\$/bbl)	4.77	4.49	6.2%
Gold (\$/ounce)	1,125.45	1,124.05	0.1%
Copper (\$/ton)	7,486	7,534	-0.6%
Zinc (\$/ton)	2,334	2,347	-0.6%
Ethylene (\$/ton) *	1,195	1,200	-0.4%
Propylene (\$/ton) *	1,280	1,275	0.4%
HDPE (\$/ton) *	1,290	1,290	0.0%
MEG (\$/ton) *	1,075	1,075	0.0%
PVC (\$/ton) *	1,020	1,015	0.5%
Naphtha (\$/ton) *	769	749	2.7%
Paraxylene (\$/ton) *	1,050	975	7.7%
Benzene (\$/ton) *	935	880	6.3%
Condensate (\$/ton) *	699	665	5.1%
Slab (\$/ton) *	460	460	0.0%
HRC (\$/ton) *	575	575	0.0%
Rebar (\$/ton) *	525	495	6.1%
Billet (\$/ton) *	525	465	12.9%
Ethylene-Naphtha	426	451	-5.5%
Propylene-Naphtha	511	526	-2.9%
HDPE-Ethylene	95	90	5.6%
HDPE-Naphtha	521	541	-3.7%
MEG-Naphtha	306	326	-6.1%
PVC-0.5xEthylene	423	415	1.8%
PX-Condensate	351	310	13.2%
Benzene-Condensate	236	215	9.8%
HRC-Slab	115	115	0.0%
Rebar-Billet	0	30	-100.0%

**Source:** Crude Oil = Dubai 1m, GRM = Dubai Crack-Singapore Refinery, Coal = Newcastle Export Index (\*\*=updated every Friday), Copper = LME 3m, Zinc = LME 3m, Petrochemicals & Steels = various sources (\*=updated every Wednesday)

**Soft Commodities**

	Last	Prev	%Chg
Broiler (Bt/kg)	44.50	44.50	0.0%
Swine (Bt/kg)	61.50	61.50	0.0%
Shrimp (Bt/kg)	135.00	135.00	0.0%
Egg (Bt/unit)	2.30	2.50	-8.0%
Feed Corn (Bt/kg)	8.70	8.60	1.2%
Fish Meal (Bt/kg)	33.10	32.30	2.5%
Soybean (¢/bushel)	925.0	934.0	-1.0%
Palm Oil (ringgit/ton)	2,655.0	2,661.3	-0.2%
Sugar (¢/lb)	19.70	22.20	-11.3%
Rice (\$/ton)	1,005.00	1,021.00	-1.6%
Rubber (¢/kg)	310.80	319.30	-2.7%

**Source:** Broiler=slaughterhouse price, Swine=farm price, Shrimp=frozen Vannamei HOSO 50pcs/kg (Samut Sakorn), Egg=mixed sizes (farm price), Sugar=Raw No.11 nearest futures contract (New York), Fish Meal=60% protein (feedmill price), Soybean=nearest futures contract (Chicago), Palm Oil=Crude (Malaysia), Rice= Thai Jasmine Grade A (FOB-Bangkok), Rubber=TSR20 (Singapore). All data are updated every Wednesday

➢ นายกรณ์ จาติกวณิช รมว.คลัง เปิดเผยว่า กระทรวงการคลังไม่ขัดข้อง หากคณะกรรมการนโยบายการเงิน (กนง.) จะปรับขึ้นอัตราดอกเบี้ยนโยบาย (อาร์พี) ขึ้น ซึ่งการพิจารณาปรับดอกเบี้ยนั้น ให้กนง.เป็นผู้ตัดสินใจ เพราะเชื่อว่าผู้รับผิดชอบจะตัดสินใจโดยใช้ข้อมูลที่ครบถ้วนและเห็นว่าเป็นประโยชน์ต่อประเทศ แต่ทั้งนี้ต้องยอมรับว่า ไม่ว่าจะตัดสินใจออกมาแบบใดก็ตาม ย่อมเป็นไปได้ที่จะถูกใจคนทั้งหมด

■ **"CLSA ให้เป้าดัชนี 915 ถูกสุดในเอเชีย มองจีดีพีโต 6% หุ้นพักรฐาน 6 จุด"**

➢ บริษัทหลักทรัพย์ (บล.) ซีแอลเอสเอได้ออกบทวิเคราะห์เมื่อวันที่ 18 มี.ค. ว่า แนวโน้มตลาดหุ้นไทยปีนี้สดใส ดัชนีไปได้ถึง 915 จุด เพิ่มขึ้นจากปัจจุบัน 15% โดยความเสี่ยงด้านการเมืองลดลงและเศรษฐกิจฟื้นตัว ซึ่งกลุ่มธนาคารจะได้ประโยชน์สูงสุดจากอัตราเติบโตเศรษฐกิจที่คาดว่าจะดีที่เติบโตเกินกว่า 6% และคาดว่าอัตราเติบโตกำไรของกลุ่มธนาคารจะเติบโตเป็นตัวเลขสองหลักในช่วงปี 2553-2555 ทำสถิติสูงสุดในรอบ 20 ปี

■ **"ตระกูล "ชิน" พันคำสาป จ้องเล่นทักษิณคนเดียว ดีแทคมั่นใจโทรคมนาคมกลับมาคึกคัก"**

➢ "กรณ์" ปลอยผีหุ้นกลุ่มชินฯ-ไทยคม ระบุเอาผิดเฉพาะ "ทักษิณ" เท่านั้น กรณีแก้สัญญาสัมปทานโทรคมนาคมจนทำให้รัฐเสียหาย พร้อมเดินหน้าแก้ไขสัญญาส่วนแบ่งรายได้กลับไปเท่าเดิม 30% จาก 20% ภายใน 60 วัน ก่อนทำ 3 จี ดีแทคมั่นใจอุตสาหกรรมโทรคมนาคมกลับมาคึกคัก หลังได้กทข.ตัวจริง

■ **"นายกฯพร้อมเจรจาเสียดัง แต่ต้องชุมนุมในกติกา,กสม.เร่งประสาน"**

➢ นายอภิสิทธิ์ เวชชาชีวะ นายกรัฐมนตรี ระบุว่า รัฐบาลพร้อมเจรจากับแกนนำกลุ่มแนวร่วมประชาธิปไตยต่อต้านเผด็จการแห่งชาติ(นปช.) หรือ กลุ่มเสียดังแต่ต้องชุมนุมภายใต้กรอบกติกาของกฎหมาย โดยเฉพาะห้ามเดินทางไปปิดล้อมบ้านพักบุคคลสำคัญสถานที่ราชการและเอกชน

**Investment Outlook**

■ **แนวโน้มระยะสั้น:**

➢ เมื่อวานนี้ ตลาดหุ้นไทยเริ่มมีแรงขายทำกำไรหลังจากที่ปรับตัวขึ้นมาติดต่อกันหลายวัน โดย SETI -6.52 จุด (-0.86%) ปิดที่ 759.02 จุด ด้วยมูลค่าซื้อขาย 27,523 ล้านบาท

➢ ปัจจัยขับเคลื่อนตลาดวันนี้ (market drivers):

☺ **ตลาดหุ้นโลก:** DJIA 10,779.17 จุด (+0.4%), S&P 1,165.83 จุด (-0.03%), NASDAQ 2,391.28 จุด (+0.1%), Nikkei 10,794.55 จุด (+0.5%), AOI 4,886.0 จุด (+0.2%), KOSPI 1,680.13 จุด (+0.3%)

☺ **กลุ่มผู้ลงทุน:** เมื่อวานนี้ ต่างชาติซื้อสุทธิ +3,234 ล้านบาท ตามลำดับ ขณะที่ยอดขายสุทธิ -1,538, -153 และ -1,544 ล้านบาท

☺ **สินค้าโภคภัณฑ์:** น้ำมันดิบ light NYMEX \$82.20 (-0.9%), BDI 3,396 จุด (-0.9%), GRM \$4.77 (+6.2%), ทองคำ \$1,125.45 (+0.1%)—ดูเพิ่มในตารางซ้ายมือ

☺ **ค่าเงินบาท:** เข้านี้ เงินบาททรงตัวในระดับแข็ง ซื้อขายที่ 32.26-32.34 บาท/ดอลลาร์

☺ **การเมือง:** การชุมนุมของกลุ่ม นปช. ("เสียดัง") ที่เริ่มตั้งแต่สุดสัปดาห์ก่อน (14/3/53)

➢ วันนี้ ปัจจัยขับเคลื่อนตลาดยังคงเป็นบวกมากกว่าลบ อย่างไรก็ตาม ตลาดมีโอกาสอ่อนตัวลงโดย SETI จะถอยมาสร้างฐาน (consolidate) ที่บริเวณ 750-755 จุด ก่อนเดินหน้าขึ้นต่อ

➢ ด้านเครื่องชี้กระแสเงินทุน (intermarket fund flow indicators) แสดงถึงความกล้าลงทุน (risk appetite) ที่ฟื้นตัวต่อเนื่อง โดยเห็นได้จาก ...

☺ **ตลาดหุ้นโลก:** เข้านี้ ตลาดหุ้นโลกยังแข็งแกร่ง โดยเดินหน้าขึ้นอย่างต่อเนื่อง

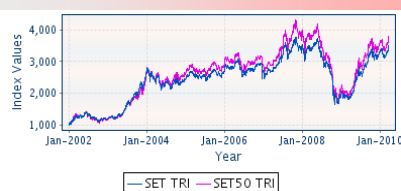
☺ **ตลาดพันธบัตร:** อัตราผลตอบแทน US10Y ยังคงแกว่งตัวในระดับสูง ล่าสุด=3.6759% (จุดต่ำสุด 2/10/52=3.1062%, จุดสูงสุด 31/12/52=3.9176%) [ความหมาย: อัตราผลตอบแทนพันธบัตรรัฐบาล↑=แรงขายสินทรัพย์ปลอดภัย (risk-free asset)+ นักลงทุนคาดการณ์แนวโน้มเศรษฐกิจในเชิงบวก]

☺ **ค่าเงินดอลลาร์:** ล่าสุด=80.297 จุด ยังแกว่งตัวในทางลง หลังไม่ผ่านแนวต้านที่ 80-82 จุด (11/6/52-10/7/52) [ความหมาย: ดัชนีค่า US\$↑=แรงขายสินทรัพย์ที่ไม่ได้ซื้อขายกันในสกุล US\$ (non-US\$ denominated assets)]

☺ **สินค้าโภคภัณฑ์:** ยังคงแข็งแกร่ง โดยน้ำมันดิบ≈\$80, ทองคำ≈\$1,100, BDI≈3,500 จุด

➢ ในระดับตลาด ทั้งไม่แน่นอนระยะสั้นและกลางยังเป็นบวก อย่างไรก็ตาม ในระยะสั้นอาจมีแรงขายทำกำไรออกมา ทำให้ SETI มีโอกาสถอยกลับมาสร้างฐานที่ 750-755 จุดอีกครั้ง แต่เรา

"ต้องยอมรับ ยอมรับ ดูหาฝน  
แต่อย่ายอม จ้านน กับฝนหา  
บางครั้งอาจ ต้องถอย คอยฝนหา  
แต่บางครั้ง ต้องกล้า ฝ่าฝนซัด"  
เนาวรัตน์ พงษ์ไพบูลย์



**Market Total Return Index**

	Index	Chg	%Chg
SET	3,476.88	-29.65	-0.85%
SET50	3,756.69	-37.16	-0.98%
SET100	1,409.73	-13.95	-0.98%
MAI	3,066.53	27.68	0.91%

Source: SET

**Industry Total Return Index**

	2,506	Chg	%Chg
Agro & Food	2,609.16	-0.50	-0.02%
Consumer	1,285.87	25.33	2.01%
Financials	1,216.46	-13.10	-1.07%
Industrials	984.93	-3.12	-0.32%
Prop & Construction	862.30	-7.24	-0.83%
Resources	1,906.33	-20.24	-1.05%
Services	1,336.29	-10.38	-0.77%
Technology	1,078.19	-9.50	-0.87%

Source: SET

- ▶ ยังมองว่า SETI มีโอกาสเดินหน้าขึ้นทดสอบเป้าหมายถัดไปที่บริเวณ 790±10 จุดได้
- ▶ ในด้านบริหารความเสี่ยง เราแนะนำให้ผู้เล่นระยะสั้นและกลางเลื่อนจุดหยุดขาดทุน (trailing stop) ขึ้นไปที่ 750 และ 730 จุด ตามลำดับ หากประคองตัวไม่ต่ำกว่าระดับดังกล่าวได้ เราแนะนำ "ลู่ต่อ" (let profits run)
- ▶ ในเชิงกลยุทธ์ เราได้ย้ำใน *Market Insight* มาตั้งแต่ ก.พ. แล้วว่า นักลงทุนควรมองหาจังหวะในการ "ซื้อ" มากกว่า "ขาย" เนื่องจาก ...
  - ☺ SETI ได้ถอยลงมาใกล้จุดต่ำสุดเดิมเมื่อปลายปี 52 ที่บริเวณ 670~680 จุดค่อนข้างมากแล้ว และเมื่อลงมาระดับ -100 จุด (SETI≈650 จุด) จะเริ่มนิ่ง+มีโอกาสดีดกลับได้;
  - ☺ ผู้เล่นรายใหญ่ได้ถอยออกไปดูสถานการณ์นอกตลาดมาระยะหนึ่งแล้ว (จะเห็นว่าปี 53 นี้ ไม่มี "January Effect") ดังนั้น ผู้เล่นรายใหญ่จึงมีเงินสดอยู่ในมือค่อนข้างมาก;
  - ☺ ประวัติศาสตร์ชี้ให้เห็นว่าทุกครั้งที่ตลาดร่วงลงเพราะเหตุทางการเมืองมักเป็นโอกาสของนักลงทุนในการ "ช้อนซื้อของถูก" (bottom fishing)
- ▶ ในระดับกลุ่ม ยังไม่มีอะไรเปลี่ยนแปลง หลังจากที่ให้เพิ่มน้ำหนัก BANK จาก NEUTRAL เป็น OVERWEIGHTED และลดน้ำหนัก ICT จาก NEUTRAL เป็น UNDERWEIGHTED ตั้งแต่ 2 สัปดาห์ก่อน—ดูรายละเอียดใน *Investment Ideas*
- ▶ ในระดับหุ้น มีหุ้นที่แสดงสัญญาณบวก (▲="ACCELERATION") คือ SEAFCO, TICON หุ้นแสดงสัญญาณลบ (▼="DECELERATION") คือ BBL, IRPC, KH, LH, LOXLEY, PTT, PTTAR, SAT, SCB, SPALI, TMB, TOP, TUF, TVO [สังเกต: เครื่องหมาย +/- ด้านหลัง "คำแนะนำซื้อขาย" (action rating)="ความชอบของนักวิเคราะห์" (analyst's preference) เทียบกับหุ้นกลุ่มเดียวกัน—ดู *Investment Ideas*]

■ **แนวโน้มระยะกลาง:**

- ▶ หากมองย้อนกลับไปในปี 52 ตลาดหุ้นไทยมีการปรับตัวขึ้นอย่างแข็งแกร่ง โดยให้ผลตอบแทนที่สูงมาก ทั้งนี้ ดัชนี SET และ SET50 TRI ได้แสดงอัตราผลตอบแทนรวม (total return) ถึง >70% ต่อปี—ดูตาราง TRI ข้างมือ
- ▶ อย่างไรก็ตาม หลัง 1H52 นักลงทุนส่วนใหญ่จะคิดแต่ "กลยุทธ์ออก" (exit strategy) [= "ขายทำกำไร"] มากกว่า "กลยุทธ์เข้า" (entry strategy) [= "หาจังหวะซื้อ"] เพราะกังวลว่า ...
  - ☹ หลังตลาดหุ้นโลกปรับตัวขึ้นต่อเนื่อง >3 เดือน คนส่วนใหญ่มองว่าตลาด "สะท้อน" การคาดการณ์ที่ว่าเศรษฐกิจจะไม่ฟูบยาว ("L") แต่ฟื้นตัวขึ้น ("U" หรือ "V") ไปพอควรแล้ว
  - ☹ คนจำนวนไม่น้อยมองว่าการฟื้นตัวดังกล่าวเป็นแค่ "การดีดกลับชั่วคราวในแนวโน้มขาลง" (bear market rally) เพราะเศรษฐกิจโลกอาจฟูบลงอีกครั้ง ("double dips") คือ เศรษฐกิจไม่ได้ฟื้นตัวตามรูปแบบ "V" หรือ "U" แต่กลายเป็นรูปแบบ "W" แทน
- ▶ แต่เราได้ย้ำมุมมอง "เชิงบวก" (bullish bias) ตลอดเช่นกันว่าการปรับฐานดังกล่าวเป็นเพียง "การจบฉากแรก" ("the end of the beginning") [ของแนวโน้มขึ้น] ไม่ใช่ "จุดเริ่มต้นของฉากจบ" ("the beginning of the end") โดยเราได้แนะนำให้ผู้อ่าน *Market Insight* หาจังหวะเข้าตลาด (re-entry strategy) ด้วยเหตุผล ดังนี้
  - ☺ เม็ดเงินกระเด็นเศรษฐกิจที่ประเทศต่างๆ อัดเข้าสู่ระบบจะเริ่มเห็นผล ทำให้เศรษฐกิจโลกฟื้นตัวขึ้นใน 2H52 และไม่ฟูบยาวในรูปแบบตัว L ("great depression")
  - ☺ ราคาสินค้าโภคภัณฑ์จะสร้างฐานได้ (bottom out) ในปี 52 ทั้งนี้ จากประสบการณ์ช่วงปี 43~44 พบว่าเป็นกลุ่มที่ฟื้นตัวก่อนกลุ่มอื่น ("green shoots" or "pre-recoveries")
  - ☺ เราคาดว่าเม็ดเงินจะไหลกลับมาที่ตลาดหุ้นอีกครั้ง โดยเฉพาะตลาดหุ้นเกิดใหม่ในเอเชีย เพราะวิกฤตครั้งนี้ ประเทศเอเชียไม่ประสบปัญหารุนแรงเท่ากับสหรัฐอเมริกาและยุโรป เพราะไม่เกิดภาวะเศรษฐกิจฟองสบู่เหมือนช่วงปี 40
  - ☺ อีกจุดหนึ่งที่เราได้ย้ำเช่นกัน คือ ต้อง "เลือกเล่น" (selective buy) โดยวางน้ำหนักกลุ่ม (sector weighting)/เลือกหุ้น (stock picking) ที่ถูกต้องด้วย [ให้เลือกเล่นหุ้นกลุ่มที่เราให้วางน้ำหนัก OVERWEIGHTED และตัวหุ้นที่มีสัญญาณ ▲=ACCELERATION ในตารางประกอบ *Investment Ideas* หรือ หุ้นที่มี "☺" ในตาราง *Fast Fact* เป็นหลัก]
- ▶ สำหรับแนวโน้มปี 53 เรายังคงมีมุมมอง "เชิงบวก" และประเมินเป้าหมายใหม่ของ SETI ที่ 838 จุด [ประเมินจากราคาเป้าหมาย 12 เดือนข้างหน้าของหุ้นใน coverage] เนื่องจาก ...
  - ☺ ขณะนี้ นักเศรษฐศาสตร์ส่วนใหญ่มีความเห็นค่อนข้างเป็นเอกฉันท์ว่าเศรษฐกิจได้ "ผ่านจุดต่ำสุดแล้ว" (bottom out) ในปี 52 ซึ่งเรามองว่าเศรษฐกิจโลกกำลังเคลื่อนตัวผ่านจากช่วงแรก ("L") และช่วงกลาง ("U") เข้าสู่ช่วงหลัง ("I") ของตัว "U"
  - ☺ การฟื้นตัวในภาคเศรษฐกิจต่างๆ ที่มีมากขึ้น (broad-based recovery) จะมีผลให้การปรับตัวขึ้นของตลาดกระจายตัวในกลุ่มต่างๆ มากขึ้น (broad-based rally)



- ☺ “คุณภาพของกำไร” (quality of earnings) มีแนวโน้มดีขึ้น เพราะ “การเติบโตของกำไร” (bottom-line growth) ไม่ได้มาจากกำไรสต็อก (inventory gain) เหมือนกับการฟื้นตัวในระยะแรก แต่มีแรงหนุนจาก “การเติบโตของยอดขาย” (top-line growth) ด้วย
- ในเบื้องต้น เราแนะนำให้มองเป้าหมายที่ 750-800 จุดก่อน เพราะมีปัจจัยด่วงตลาด คือ ...
- ☹ ช่วงปลายปี 52 หุ้นใหญ่ในกลุ่ม ENER+CONMA ได้ผลกระทบจากคำสั่งศาลปกครองที่ทำให้ระงับการลงทุนใน “มาบตาพุด” กดดันไม่ให้ตลาดหุ้นปรับตัวขึ้นได้มาก
- ☹ ในช่วงต้นปี การเมืองก็เป็นประเด็นที่ยังกดดันตลาดอยู่ เพราะศาลฎีกาได้นัดฟังคำพิพากษาในคดียึดทรัพย์ 7.6 หมื่นล้านบาทของทักษิณวันที่ 26 ก.พ. 53 อาจทำให้เกิดสถานการณ์วุ่นวายทางการเมืองได้อีกครั้ง
- ☺ ในเชิงเทคนิค โมเมนตัมระยะยาวจะยังดูดี “ถ้า” SETI  $\geq$  705 จุด ในเชิงกลยุทธ์ เราให้ถือว่าเป็น “เงื่อนไขสำคัญ” ของการลงทุนเพื่อลุ้นเป้าหมายที่ระดับ 800-850 จุดด้วย

**คำอธิบาย:** OVERWEIGHTED=ควรลงทุนมากกว่าน้ำหนักกลุ่ม เพราะคาดว่าจะให้ผลตอบแทนสูงกว่าตลาด; NEUTRAL=ควรลงทุนเท่ากับน้ำหนักกลุ่ม เพราะคาดว่าจะให้ผลตอบแทนใกล้เคียงกับตลาด; UNDERWEIGHTED=ควรลงทุนน้อยกว่าน้ำหนักกลุ่ม เพราะคาดว่าจะให้ผลตอบแทนต่ำกว่าตลาด โดยระบบคำแนะนำนี้มีวัตถุประสงค์หลักเพื่อเอาชนะดัชนี (beat the index) โดย “น้ำหนักกลุ่ม”=น้ำหนักของหุ้นแต่ละกลุ่มใน SETI, “ผลตอบแทนของตลาด” (market total return)=อัตราผลตอบแทนที่คำนวณจาก SET Total Return Index (SETTRI)

ทั้งนี้ TRI (total return index)=ดัชนีผลตอบแทนรวมจากการลงทุนในหลักทรัพย์ ซึ่งรวม 1) กำไร/ขาดทุนจากการเปลี่ยนแปลงราคาหลักทรัพย์ (capital gain/loss); 2) สิทธิซื้อหุ้นเพิ่มทุน (right); 3) เงินปันผล (dividend) โดยสมมติว่าเงินปันผลถูกนำไปลงทุนซ้ำ (reinvest) ในหลักทรัพย์เดิมด้วย โดยจุดเริ่มต้นของดัชนี TRI (2/1/45)=1,000 จุด

### Investment Ideas

#### ENERGY & UTILITIES

Stock	Action	Close	Target	Support	Resist
BANPU	BUY	614	630	612	624
BCP	HOLD	14.4	21	14	14.6
EGCO	HOLD	79	86	78.75	79.75
LANNA	BUY -	15.3	18	14.9	15.9
PTT	BUY	247	320	244	254
PTTAR	BUY +	26	32	25.25	27.25
PTTEP	BUY +	146.5	170	146	151
PTTCH	BUY	84.75	84	83.5	89
RATCH	HOLD	36.5	42	35.75	37.75
TOP	BUY +	45.5	50	44.5	47.5
TTW	HOLD	4.34	6	4.22	4.42
GLOW	BUY +	39	41	37.5	41.5
IRPC	HOLD -	4.54	5	4.44	4.68

#### BANK

Stock	Action	Close	Target	Support	Resist
BAY	BUY +	21.8	26.5	21.6	22.8
BBL	HOLD	126.5	150	124	130
KBANK	BUY +	91.25	105.5	90.5	94
KTB	BUY	10.8	12.5	10.7	11.5
SCB	HOLD	88.75	100	87.5	91
SCIB	HOLD	31.5	26.5	31.25	32
TISCO	BUY	25.5	29.57 *	25	26.5
TMB	HOLD -	1.4	1.36	1.37	1.45

Remark: \* = consensus target (median)

#### TECHNOLOGY

Stock	Action	Close	Target	Support	Resist
ADVANC	HOLD	84.75	114.2	83.5	86.5
CCET	HOLD -	2.96	3.45	2.9	3.06
DELTA	SELL	17.9	19.7	17.6	18
DTAC	BUY	36.25	36.4	35.25	37.75
HANA	BUY +	21.7	25.5	21.4	22.2
SHIN	HOLD	28.75	30.16	28.5	29.5
SVI	BUY	2.12	2.44	2.08	2.2
THCOM	HOLD	5.1	9.63	4.94	5.3
TRUE	BUY	2.98	3.27 *	2.92	3.2
TT&T	HOLD	0.36	0.92	0.33	0.39

Remark: \* = consensus target (median)

#### กลุ่มพลังงาน/ปิโตรเคมี (NEUTRAL)

- สัญญาณคุมเข้มทางนโยบายการเงินของ PBOC ส่งผลให้ราคาน้ำมันดิบถอยกลับจากระดับ >\$80 กลับลงมาที่บริเวณ \$70-80 แต่ในสัปดาห์นี้สามารถไต่ระดับกลับมาที่ระดับ \$80 อีกครั้ง
- หุ้นหลักในกลุ่ม PTT หลายตัวที่คาดว่าจะเปิดดำเนินการได้หลังการอุทธรณ์ต่อศาลปกครองสูงสุด ยังคงถูกระงับการดำเนินการต่อ เพราะศาลปกครองมีคำสั่งให้ยกคำร้องเมื่อ 22/1/53
- อย่างไรก็ตาม เรามองว่าหุ้น ENERG ยังมีประเด็นบวก คือ 1) spread โรงกลั่นและปิโตรเคมีมีแนวโน้มดีขึ้นตั้ง แต่ช่วงท้ายปี 52 ต่อเนื่องถึง 1Q53 (TOP+PTTAR); 2) หุ้นที่ไม่ถูกระงับจากกรณีมาบตาพุดยังคงเดินหน้าทำ M&A ต่อ (PTTAR+IRPC)
- มองเชิงพื้นฐาน เราชอบ PTTAR (เป้าหมาย 32 บาท), PTTEP (เป้าหมาย 170 บาท), TOP (เป้าหมาย 50 บาท), GLOW (เป้าหมาย 41 บาท)

#### กลุ่มธนาคาร (OVERWEIGHTED)

- สินเชื่อ 4Q52 (7 ธนาคารที่เราวิเคราะห์) เติบโตได้ +3.5%qoq ส่งผลให้สินเชื่อที่ชะลอตัวมาตลอด ติดลบเพียง -0.57%yoq ซึ่งถือว่าดีกว่าที่คาด
- สินเชื่อ 1M53 (7 ธนาคาร) -0.8% mom เป็นผลจากการชำระคืนเงินกู้ และเป็นผลกระทบตามฤดูกาล (seasonal effect) ที่เดือน ม.ค. สินเชื่อมักชะลอตัวลง
- คุณภาพของสินทรัพย์ ก็ไม่เป็นปัญหาอย่างที่คาด โดย gross NPL ทั้งระบบ ณ สิ้นปี 52 อยู่ที่ 5.49% ลดลงจากปีก่อนที่ 5.89%
- ธนาคารไทยมีฐานะเงินกองทุนแข็งแกร่งเพราะไม่มีปัญหาสมดุล (balance sheet problem) เหมือนต่างประเทศ โดย ณ 30 มิ.ย. 52 มีอัตราเงินกองทุน/สินทรัพย์เฉลี่ยที่ 15.9% สูงกว่าเกณฑ์ขั้นต่ำที่ ธปท. กำหนดไว้ที่ 8.5% อย่างมาก
- ในปี 53 เศรษฐกิจที่ดีขึ้นและธนาคารที่ลดความเข้มงวดการปล่อยสินเชื่อลง คาดว่าจะส่งผลทำให้สินเชื่อเติบโตได้ (~1.5-2x%ΔGDP) ประกอบกับอัตราดอกเบี้ยที่กลับเป็นขาขึ้นจะช่วยให้ NIM ดีขึ้นด้วย คาดว่ากำไรสุทธิจะเพิ่มในอัตราตัวเลข 2 หลักได้
- มองเชิงพื้นฐาน เราชอบ BAY (เป้าหมาย 26.50 บาท), KBANK (เป้าหมาย 105.50 บาท)

#### กลุ่มสื่อสาร (UNDERWEIGHTED)

- ธุรกิจโทรศัพท์มือถืออิมตัว เพราะ 1) อัตราผู้ใช้ (penetration rate) >96% ของประชากรแล้ว; 2) ภาวะเศรษฐกิจถดถอย ทำให้รายได้ปี 52 ชะลอตัว กำไรส่วนเพิ่มต้องมาจากการคุมต้นทุน
- การเปิดประมูลใบอนุญาต 3G บนคลื่นความถี่ใหม่ยังมีปัญหาล่าช้า หลัง ครม.เศรษฐกิจมีมติให้คณะกรรมการกฤษฎีกาตีความอำนาจในการจัดสรรคลื่นของ กทช. อีกครั้ง
- หุ้นกลุ่มนี้ถูกระงับจากคำพิพากษาของศาลฎีกาในคดียึดทรัพย์ทักษิณ โดย ครม. ได้สั่งการ

ให้หน่วยงานต่างๆ เร่งศึกษา ระบุความเสี่ยง และแก้ไขเพื่อรักษาผลประโยชน์ของรัฐต่อ แต่ด้วยกำไร 4Q52 และเงินปันผลที่ต่ำกว่าคาด โดยเฉพาะ ADVANC (เป้าหมายก่อน/หลัง โครงการ 3G ที่ 104.3/114.20 บาท) ในเชิงพื้นฐาน เรายังคงแนะนำ "ซื้อเมื่ออ่อนตัว"

■ **กลุ่มอิเล็กทรอนิกส์ (NEUTRAL)**

- ตัวเลข book to bill ratio ของเดือนล่าสุด (พ.ย.52) ยังอยู่ที่ระดับ >1x เป็นเดือนที่ 6 ติดต่อกัน [ความหมาย: book to bill ratio=สัดส่วนปริมาณคำสั่งซื้อใหม่เทียบกับปริมาณสินค้าส่งมอบ =อุปสงค์÷อุปทาน]
- การฟื้นตัวของเศรษฐกิจโลกส่งผลกำไร 4Q52 ติดต่อเนื่อง สอดคล้องกับที่สำนักวิจัย Gartner ปรับคาดการณ์ยอดขายเซมิคอนดักเตอร์โลกปี 52 ขึ้นเหลือ -11%yoy และจะสูงขึ้น +13%yoy ในปี 53
- การปรับขึ้นราคาวัตถุดิบหลัก เช่น ทองแดงและทอง รวมถึงค่าเงินบาทยังคงกดดันกำไรช่วงสั้น หุ่นที่เราชอบ HANA (เป้าหมาย 25.50 บาท)

■ **กลุ่มอสังหาริมทรัพย์ (UNDERWEIGHTED)**

- **รับเหมา (construction contractor):** ผู้รับเหมารายใหญ่มีงานในมือ (backlog) ที่รับรู้รายได้ 1~2 ปี "นโยบายไทยเข้มแข็ง" ทำให้มีงานประมูลรถไฟฟ้าสายอื่นออกมามาก เราชอบ CK (เป้าหมายหลังเพิ่มทุน 6.80 บาท) เพราะ 1) มี backlog+งานใหม่ที่รอเซ็น >2 หมื่นล้านบาท; 2) มีแนวโน้มได้งานในต่างประเทศกว่าหมื่นล้านบาท; 3) มีโอกาสชนะประมูลงานรถไฟฟ้า โดยเฉพาะส่วนต่อขยายสายสีน้ำเงิน และ 4) โครงการเขื่อนน้ำบักและไซยะบุรี มูลค่ากว่า แสนล้านบาท มีโอกาสเซ็นสัญญาก่อสร้างในปี 53 นี้
- **ที่อยู่อาศัย (residential property):** โฉมเดิมดี ยอดขาย/ยอดจอง (sales/presales) ใน 4Q52 ยังเพิ่มตามความเชื่อมั่นผู้บริโภคที่ดีขึ้น แม้มาตรการกระตุ้นอสังหาริมทรัพย์ (สิ้นสุด 28/3/53) จะไม่ต่ออายุ แต่เรายังชอบ QH (เป้าหมาย 2.80 บาท) เพราะในปี 53 ยังเติบโตอย่างโดดเด่น จากคอนโดมิเนียม, AP (เป้าหมาย 7.25 บาท) เพราะมี backlog รอโอนปี 53 มาก [เป้าหมาย =คำนวณจากสมมติฐานในกรณีรัฐบาลไม่ต่ออายุมาตรการลดภาษี]
- **นิคมอุตสาหกรรม (industrial property):** มีสัญญาณดีขึ้นเล็กน้อยจาก 1) การลงทุนจาก ต่างประเทศเดือน ม.ค.53 +381%yoy แต่เงินลงทุนโดยรวมที่ขอ BOI ลดลง 43%; 2) มีความ คืบหน้าในการแก้ปัญหาขาดทุนทางดีขึ้น โดยรัฐบาลคาดว่าจะแก้ปัญหาอย่างเป็น รูปธรรมได้ใน 6 เดือน แต่อย่างไรก็ตามปัญหาการเมืองที่ยังไม่แน่นอนทำให้บรรยากาศการลงทุนยังไม่ฟื้นตัวเต็มที่

■ **กลุ่มวัสดุก่อสร้างและตกแต่ง (NEUTRAL)**

- **วัสดุก่อสร้าง (building materials):** ยอดขายปูนซีเมนต์ในประเทศ ม.ค. 53 +5.4% เป็นบวก ติดต่อกันเป็นเดือนที่ 8 และเราคาดว่าในปี 53 ความต้องการปูนซีเมนต์จะเพิ่มขึ้น +5~10%yoy ตามเศรษฐกิจที่ฟื้นตัวและโครงการภาครัฐที่เริ่มลงทุน หุ่นที่เราชอบ คือ SCCC (เป้าหมาย 250 บาท)
- **วัสดุตกแต่ง (furnishing materials):** แม้ว่าราคาวัสดุก่อสร้างส่วนใหญ่ยังไม่สามารถปรับตัว ขึ้นได้จากการแข่งขันที่สูง แต่คาดว่าในปี 53 จะมีความต้องการวัสดุในประเทศจะเพิ่มขึ้นจาก ตลาดต่างจังหวัด เนื่องรายได้เกษตรกรที่เพิ่มขึ้นตามราคาพืชผลการเกษตรที่ปรับตัวสูงขึ้น และความเชื่อมั่นของผู้บริโภคเพิ่มขึ้น

■ **กลุ่มเหล็ก (NEUTRAL)**

- **เหล็กแผ่น (flat steel):** ผลผลิตเหล็กแผ่นรีดร้อนและรีดเย็นในประเทศ ม.ค. 52 +39%yoy เติบโตเป็นเดือนที่ 5 ตามอุตสาหกรรมยานยนต์ที่ฟื้นตัวตั้งแต่ปลายปี 52 อย่างไรก็ตาม ราคา เหล็กในประเทศยังทรงตัวตามราคาเหล็กโลก ในกลุ่มนี้ เราชอบ SSI (เป้าหมาย 1.45 บาท)
- **เหล็กเส้น (long steel):** ปริมาณจำหน่ายและผลิต ม.ค. ยังโต +14.6%yoy และ +47.6%yoy ตามลำดับ คาดว่าราคาเหล็กใน 1Q53 มีโอกาสปรับขึ้นเล็กน้อยจากการเก็งกำไรที่ผู้ผลิตเหล็ก รายใหญ่ของโลกยอมตกลงปรับราคาสินแร่เหล็กขึ้นให้กับเหมืองแร่เหล็ก แต่ได้รับแรงกดดัน จากการควบคุมสินเชื่อของจีนเพื่อลดการเก็งกำไรในภาคอสังหาริมทรัพย์ส่งผลให้ความ ต้องการใช้เหล็กอาจจะลดลงในช่วง 1Q53

■ **กลุ่มยานยนต์ (NEUTRAL)**

- สภาพอุตสาหกรรมแห่งประเทศไทยเปิดเผยตัวเลขอุตสาหกรรมยานยนต์เดือน ม.ค.53 เติบโต ทุกด้าน: 1) ในประเทศ +54.5%yoy; 2) ส่งออก +18%yoy; 3) ผลผลิต 43%yoy
- สภาพอุตสาหกรรมยานยนต์ค้าขายผลิตรถยนต์ปี 53 อยู่ที่ 1.4 ล้านคัน +40.1%yoy เป็นการ

**PROPERTY**

Stock	Action	Close	Target	Support	Resist
AMATA	BUY	8	9.65	7.9	8.5
AP	HOLD	5.2	7.25	4.86	5.35
CK	BUY +	5.75	6.8	5.65	6.35
ITD	HOLD	2.6	3.04	2.54	2.7
LH	▼ BUY	6.2	8	6.05	6.55
LPN	HOLD	7.05	7.9	6.95	7.15
MK	HOLD -	2.76	3.22	2.72	2.8
PS	HOLD	18.1	19.8	17.7	18.9
QH	BUY +	2.44	2.8	2.38	2.62
SEAFCO	▲ HOLD	4.48	5.5	4.4	4.64
SPALI	▼ BUY	6.6	8	6.5	6.8
STEC	BUY -	6.2	7.5	6.15	6.6
TICON	▲ BUY	9.8	12.5	9.75	10.4

**CONSTRUCTION MATERIALS**

Stock	Action	Close	Target	Support	Resist
DCC	HOLD	35.75	34.5	35.5	37
SCC	BUY	238	235	236	244
SCCC	HOLD +	230	250	229	233
TSTH	BUY	1.83	2.16	1.8	1.9
TASCO	HOLD	35.25	40	34.5	36.5

**INDUSTRIAL MATERIALS**

Stock	Action	Close	Target	Support	Resist
GSTEEL	HOLD -	0.36	0.54	0.33	0.41
SSI	BUY +	1.24	1.45	1.23	1.28
TMT	HOLD	4.92	5.6	4.9	4.94

**AUTOMOTIVE**

Stock	Action	Close	Target	Support	Resist
STANLY	BUY +	119	140	118.5	121.5
SAT	▼ HOLD	14.6	16.7	14.2	15.2
AH	SELL -	8.55	9	8.5	8.6

**COMMERCE**

Stock	Action	Close	Target	Support	Resist
BIGC	BUY	48	50	47.75	48.75
CPALL	HOLD	24.7	24.6	24.4	25
HMPRO	BUY +	4.82	5.3	4.7	5.1
LOXLEY	▼ SELL	1.84	1.96 *	1.76	1.88

Remark: \* = consensus target (median)

ส่งออก 8 แสนคัน +44.9% และขายในประเทศ 6 แสนคัน +34.23%yoy สอดคล้องกับผู้ผลิตชิ้นส่วนยานยนต์ที่คาดยอดขายในปีนี้อาจต่ำกว่า +21%

- โครงการ eco car จะเป็นบวกในระยะยาวต่ออุตสาหกรรมชิ้นส่วนยานยนต์ รุ่นที่เราชอบ คือ STANLY (เป้าหมาย 140 บาท)

■ **กลุ่มพาณิชย์ (OVERWEIGHTED)**

- ภาคค้าปลีกสมัยใหม่ (modern trade) ยังเติบโตได้ตามจำนวนสาขาที่เพิ่มขึ้น และพฤติกรรมผู้บริโภคที่เปลี่ยนแปลงไป
- ผลสำรวจดัชนีความเชื่อมั่นผู้บริโภคเดือนล่าสุด (พ.ย.52) พลิกฟื้นตัวทำจุดสูงสุดในรอบปี
- แม้รัฐบาลจะอนุมัติร่าง พรบ. ค่าปลีกฉบับใหม่แล้ว แต่เราคาดว่ายังต้องใช้เวลาอีกนานในการพิจารณาออกเป็น พรบ. เพราะปัจจุบันไม่มีความชัดเจนทั้งด้านข้อมูลและคำจำกัดความ
- แนวโน้มผลการดำเนินงาน 4Q52 ส่วนใหญ่จะฟื้นตัวสูงอีกครั้งหลังเป็นช่วงเทศกาลรื่นเริงมองในเชิงพื้นฐาน เราชอบ HMPRO (เป้าหมาย 5.04 บาท)

■ **กลุ่มขนส่ง (NEUTRAL)**

- **ทางน้ำ (marine transport):** BDI เฉลี่ย 4Q52 ที่ 3,100 จุด ยังส่งผลดีต่อผลประกอบการเรือเทกอง ขณะที่การเจรจาการค้าสินแร่เหล็กของจีนคาดว่าจะเสร็จใน 1Q53 ซึ่งจะทำให้ความต้องการใช้เรือในช่วงปลาย Q1 เพิ่มขึ้น ประกอบกับเศรษฐกิจที่ฟื้นตัว ทำให้เราคาดว่า BDI ในช่วงครึ่งปีแรกจะยังคงยืนเหนือระดับ 3,000 จุดได้ โดย PSL (เป้าหมาย 25.70 บาท) เนื่องจากบริษัทเริ่มซื้อเรือเข้ามาทดแทนเรือเก่า+ส่งต่อเรือใหม่แล้ว 18 ลำ (รับปี 53-56) และมีนโยบายจะมีเรือ 60 ลำในอนาคต ทำให้มีโอกาสที่กำไรจะเติบโต ขณะที่คอนเทนเนอร์ก็เริ่มน่าสนใจ เพราะมีสัญญาถ่วงน้ำหนัก ซึ่งเป็นผลดีต่อ RCL (เป้าหมาย 16.40 บาท)
- **ทางบก (land transport):** เราชอบ BECL (เป้าหมาย 23.60 บาท) ได้รับผลดีจาก 1) แนวโน้มอัตราดอกเบี้ยที่อยู่ระดับต่ำ; 2) เส้นทางวงแหวนใต้ของ กทพ. ที่เริ่มเก็บเงินตั้งแต่ 23 มี.ค. 52 ทำให้มีคืนหันมาใช้ทางด่วน BECL เพิ่มขึ้น; 3) มีการปรับขึ้นค่าผ่านทาง; 4) การฟื้นตัวของเศรษฐกิจ+การเริ่มเปิดศูนย์ราชการใน 4Q52 นี้จะทำให้ปริมาณการใช้ทางด่วนเพิ่มขึ้น
- **ทางอากาศ (air transport):** แนวโน้ม 4Q52 เริ่มกลับมาดี เพราะ 1) เข้าสู่ช่วง high season; 2) ความกังวลเกี่ยวกับ H1N1 ลดลง; 3) เศรษฐกิจเริ่มฟื้นทำให้นักท่องเที่ยวเริ่มกลับมา ส่งผลดีต่อทั้ง THAI (เป้าหมาย 24.80 บาท) และ AOT (เป้าหมาย 37 บาท)

■ **กลุ่มบันเทิง (NEUTRAL)**

- เม็ดเงินโฆษณา ม.ค. 53 +5.7%yoy ยังดีต่อเนื่องเป็นเดือนที่ 6 ซึ่งสะท้อนถึงภาวะเศรษฐกิจที่ดีขึ้น และความเชื่อมั่นของผู้บริโภคที่เพิ่มขึ้น
- สื่อโทรทัศน์เป็นสื่อที่ยังคงจะถูกใช้ในสัดส่วนมากที่สุดไม่ว่าภาวะเศรษฐกิจแบบใด และเชื่อว่าเศรษฐกิจที่ดีขึ้น ยิ่งทำให้โฆษณาเพิ่มเม็ดเงินผ่านสื่อโทรทัศน์มากขึ้นได้อีก
- ปี 53 คาดภาวะเศรษฐกิจเริ่มฟื้นตัว ความเชื่อมั่นผู้บริโภคกลับมา การแข่งขันของสินค้าที่รุนแรงขึ้นจะทำให้เม็ดเงินโฆษณาจะโตขึ้นอย่างเห็นได้ชัด ซึ่งในภาวะที่เศรษฐกิจเติบโตดี เม็ดเงินโฆษณาคาดได้มากถึง 2-3 เท่าของ GDP ให้เชื่อว่าเม็ดเงินโฆษณาน่าจะกลับมาโตระดับตัวเลข 2 หลักในปีนี้ มองเชิงพื้นฐาน เราชอบ MCOT (เป้าหมาย 29 บาท)

■ **กลุ่มเกษตร/อาหาร (OVERWEIGHTED)**

- ธุรกิจในกลุ่มนี้ถูกกระทบจากภาวะถดถอยไม่มาก เพราะ 1) เป็นปัจจัยสำคัญในการดำรงชีวิต (consumer staple); 2) ราคาสินค้าเกษตรปี 52 เริ่มฟื้นตัวหลังจากร่วงลงอย่างหนักใน 2H51; 3) สภาพการแข่งขันลดลง หลังผู้ประกอบการบางรายประสบปัญหาการเงิน
- ตัวเลขส่งออกสินค้าเกษตรและอุตสาหกรรมเกษตร เดือนพ.ย.52 ขายตัวโดดเด่น +29%yoy ทั้งนี้ สินค้าที่โตสูงช่วงเดือน ต.ค.-พ.ย.52 เช่นน้ำตาล +65%yoy และ กุ้ง +6%yoy
- ทิศทางราคากลุ่ม soft commodities ยังเป็นขาขึ้นตามราคาน้ำมันดิบ และแนวโน้มผลผลิตสินค้าหลายชนิดลดลงกว่าปี 51 เช่น ถั่วเหลือง -5% , น้ำตาลและยางพารา -6%
- การเปิดการค้าเสรีอาเซียน (AFTA) มีผลกระทบต่อค่อนข้างน้อย โดยภาคเอกชนส่วนใหญ่มองทางบวกมากกว่าลบ
- มองเชิงพื้นฐาน เราชอบ CFRESH (เป้าหมาย 4.30 บาท), GFPT (เป้าหมาย 50 บาท)

■ **กลุ่มบริการทางการแพทย์ (NEUTRAL)**

- การระบาดของไข้หวัด 2009 ระลอกใหม่จะส่งผลกระทบต่อกลุ่มรพ.ที่เน้นจับลูกค้าในประเทศ
- ภาวะเศรษฐกิจโลกที่กำลังผ่านภาวะถดถอย ส่งผลเริ่มเห็นสัญญาณรายได้ผู้ป่วยต่างชาติไหลเข้าไทยอีกครั้ง

**TRANSPORT**

Stock	Action	Close	Target	Support	Resist
AOT	SELL	38.5	37	38	40
BECL	HOLD +	20.3	23.6	20.1	20.5
PSL	▼ BUY	18.9	25.7	18.5	19.5
RCL	BUY -	11.8	16.4	11.7	12.5
TTA	BUY	25.5	33	25.25	26.75
THAI	HOLD	26.75	24.8	25.5	30.5

**MEDIAS**

Stock	Action	Close	Target	Support	Resist
BEC	HOLD	23.8	26	23.3	24.3
MAJOR	HOLD	8.95	11.5	8.85	9.15
MCOT	HOLD +	24.4	29	24.1	24.7

**AGRI & FOOD**

Stock	Action	Close	Target	Support	Resist
CPF	BUY	13	15.2	12.9	13.8
GFPT	BUY +	51.25	50	50.75	52.25
KSL	HOLD -	12.7	14.4	12.3	12.9
TUF	▼ BUY	35.75	39.4	35	37
TVO	▼ HOLD -	18.1	20.3	17.8	18.4

**HEALTHCARE**

Stock	Action	Close	Target	Support	Resist
BGH	HOLD	24.8	31.5	24.3	25.75
BH	HOLD	31	33.25	30	33
KH	▼ HOLD +	5.15	6.3	5.05	5.25

**EXCHANGE-TRADED FUNDS**

Stock	Action	Close	Target	Support	Resist
ENGY	BUY	4.29	5.02	4.27	4.42
TDEX	BUY	5.39	6.17	5.34	5.65

- ครม.เห็นชอบงบรายหัวของโครงการประกันสุขภาพถ้วนหน้า (universal coverage) ปี 53 ขึ้นอีก 9%yoy เป็น 2,406 บาท/หัว
- ในช่วงนี้ เราแนะนำ KH (เป้าหมาย 6.30 บาท)

"It is not the return on my investment that I am concerned about; it is the return of my investment."  
--Will Rogers

**คำอธิบาย:** คำแนะนำซื้อขาย (action rating) ใน *Investment Ideas* นี้ อาจแตกต่างจากคำแนะนำใน *Company Update* เพราะใช้เกณฑ์พิจารณาที่แตกต่างกัน ซึ่งคำแนะนำนี้ได้พิจารณาทั้งปัจจัยพื้นฐาน (VALUE) และเทคนิค (MOMENTUM) โดยคำแนะนำของเราแบ่งเป็น 3 ระดับ ดังนี้

		VALUE		
		CHEAP	FAIR	DEAR
MOMENTUM	BULL	BUY	BUY	HOLD
	BOAR	BUY	HOLD	SELL
	BEAR	HOLD	SELL	SELL

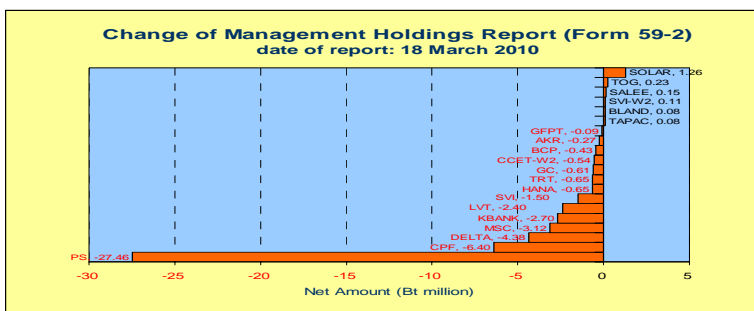
ทั้งนี้ ทิศทางของลูกศรในตารางแสดงการเปลี่ยนแปลงจุดพิกัด (VALUE, MOMENTUM) ใน matrix ข้างต้น โดย ▲ = "เร่งขึ้น" ("ACCELERATION") และ ▼ = "อ่อนลง" ("DECCELERATION")

ส่วนเครื่องหมาย + และ - แสดงถึงความชอบของนักวิเคราะห์ (analyst's preference) ที่มีต่อหุ้นตัวนั้นๆ เทียบกับหุ้นอื่นๆ ที่อยู่ในกลุ่มเดียวกัน ใช้จัดลำดับหุ้นที่อยู่ในระดับเดียวกันได้ เช่น BUY+ > BUY > BUY- เป็นต้น ทั้งนี้ เราได้กำหนดเงื่อนไขไว้ว่าหุ้นที่มีเครื่องหมาย + และ - จะมีไม่เกิน 20-30% ของจำนวนหุ้นในแต่ละกลุ่ม

ในสถานการณ์ปกติ ราคาควรแกว่งตัวระหว่าง "แนวรับ" และ "แนวต้าน" อย่างไรก็ตาม หากเคลื่อนไหวออกนอกกรอบ แสดงว่ามีปัจจัยส่งผลกระทบต่อหุ้นอย่างมีนัยสำคัญ ดังนั้น ถ้าหลุดต่ำกว่า "แนวรับ" จะถือเป็น "สัญญาณขาย" ("แนวรับ" กลายเป็น "แนวต้าน") ในทางตรงกันข้าม ถ้าราคาขึ้นสูงกว่า "แนวต้าน" จะเป็น "สัญญาณซื้อ" ("แนวต้าน" จะกลายเป็น "แนวรับ")

ทั้งนี้ กลุ่มหุ้นที่มีการปรับเปลี่ยนประเด็นการลงทุนใหม่ จะปรากฏสัญลักษณ์ **UPDATE** ให้เป็นที่สังเกต

### Insider Track



### Disclaimer & Disclosure

การเปิดเผยผลการสำรวจของสมาคมส่งเสริมสถาบันกรรมการบริษัทไทย (IOD) ในเรื่องการทำกับดูแลกิจการ (Corporate Governance) นี้ เป็นการดำเนินการตามนโยบายของสำนักงานคณะกรรมการกำกับหลักทรัพย์และตลาดหลักทรัพย์ โดยการสำรวจของ IOD เป็นการสำรวจและประเมินจากข้อมูลของบริษัทจดทะเบียนในตลาดหลักทรัพย์แห่งประเทศไทย และตลาดหลักทรัพย์ เอ็มเอไอ ที่มีการเปิดเผยต่อสาธารณะ และเป็นข้อมูลที่ผู้ลงทุนทั่วไปสามารถเข้าถึงได้ ดังนั้น ผลสำรวจดังกล่าวจึงเป็นการนำเสนอในมุมมองของบุคคลภายนอก โดยไม่ได้เป็นการประเมินการปฏิบัติ และมีได้มีการใช้ข้อมูลภายในในการประเมิน

อนึ่ง ผลการสำรวจดังกล่าว เป็นผลการสำรวจ ณ วันที่ปรากฏในรายงานการกำกับดูแลกิจการบริษัทจดทะเบียนไทยเท่านั้น ดังนั้น ผลการสำรวจจึงอาจเปลี่ยนแปลงได้ภายหลังวันดังกล่าว ทั้งนี้ บริษัทหลักทรัพย์ยูไนเต็ด จำกัด (มหาชน) มิได้ยืนยันหรือรับรองถึงความถูกต้องของผลการสำรวจดังกล่าวแต่อย่างใด

รายงานฉบับนี้จัดทำขึ้นโดยมีวัตถุประสงค์เพื่อให้ข้อมูลเกี่ยวกับการลงทุน แต่มิได้มีวัตถุประสงค์จะชี้นำหรือชักชวนให้ซื้อขายหลักทรัพย์ที่ระบุในรายงาน ผู้จัดทำได้ตรวจสอบความน่าเชื่อถือของข้อมูลที่ใช้อย่างระมัดระวังแล้ว แต่ไม่อาจรับรองถึงความสมบูรณ์หรือความถูกต้องได้ ทั้งนี้ ข้อมูลและความเห็นต่าง ๆ ในรายงานอาจเปลี่ยนแปลงได้โดยไม่จำเป็นต้องแจ้งให้ทราบล่วงหน้า นักลงทุนควรใช้วิจารณญาณ และโปรดศึกษาข้อมูลของบริษัทผู้ออกหลักทรัพย์และข้อมูลอื่นใดที่เกี่ยวข้องก่อนตัดสินใจลงทุน ผู้จัดทำจะไม่รับผิดชอบต่อความเสียหายใด ๆ ที่อาจเกิดขึ้นจากการตัดสินใจลงทุนดังกล่าว

นักวิเคราะห์ที่รับผิดชอบในการจัดทำรายงานนี้ขอรับรองว่า (1) ความเห็นที่ปรากฏเป็นความเห็นของนักวิเคราะห์ที่มีต่อหลักทรัพย์และบริษัทผู้ออกหลักทรัพย์ (2) ผู้เขียนไม่ได้รับผลตอบแทนใด ๆ ไม่ว่าจะเป็นทางตรงและทางอ้อมที่เกี่ยวข้องกับการให้คำแนะนำและความเห็นที่ปรากฏในรายงานนี้

### News & Views

- **ICT Sector : (Under Weighted) "ตระกูล ชิน" พันคำสาป จ้องเล่นทักษิณคนเดียว** (ที่มา:ข่าวหุ้น)
  - "กรณี" ปล่อยให้หุ้นกลุ่มชินฯ-ไทยคม ระบุเอาผิดเฉพาะ "ทักษิณ" เท่านั้น กรณีนี้แก้สัญญาสัมปทานโทรคมนาคมจนทำให้รัฐเสียหาย พร้อมเดินหน้าแก้ไขสัญญาส่วนแบ่งรายได้กลับไปเท่าเดิม 30% จาก 20%ภายใน 60 วัน ก่อนทำ 3 ปี

#### ความเห็น: (ณัฐพล # 574)

- แม้ประเด็นการแก้ไขสัญญาสัมปทานจะยังไม่ได้ข้อยุติ แต่เราประเมินการเปิดเผยความคิดเห็นของรรมว.คลังในครั้งนี ก็ถือเป็นสัญญาณที่ดีที่ทำให้นักลงทุนคลายความวิตกกังวลเกี่ยวกับการคิดค่าเสียหายย้อนหลังได้ อีกทั้ง เรายังคงให้น้ำหนักระยะเวลาในการแก้ไขสัญญาสัมปทานใหม่น่าจะตึงยืดเยื้อ เนื่องจากเกี่ยวข้องกับบุคคลหลายฝ่าย ดังนั้น เราจึงยังคงคำแนะนำสำหรับกลุ่มเมื่อถือที่ระดับ "น้อยกว่าตลาด" โดยแนะนำ "ซื้อลงทุน" ADVANC (ราคาเป้าหมายไม่รวม 3G ที่ 104.3 บาท) และแนะนำ "ซื้อถึงกำไร" DTAC (ราคาเป้าหมายไม่รวม 3G ที่ 36.4 บาท)